

Akupunktura u neurologických diagnóz

MUDr. Peter Olšák

M. Parkinson

- ▶ Proměnlivý klinický obraz v závislosti na stádiu onemocnění a nastavení léčby
- ▶ V současné době více terapeutických možností od substituce dopaminu až po DBS
- ▶ Akupunktura může zmírňovat některé symptomy a je vhodným doplňkem léčby

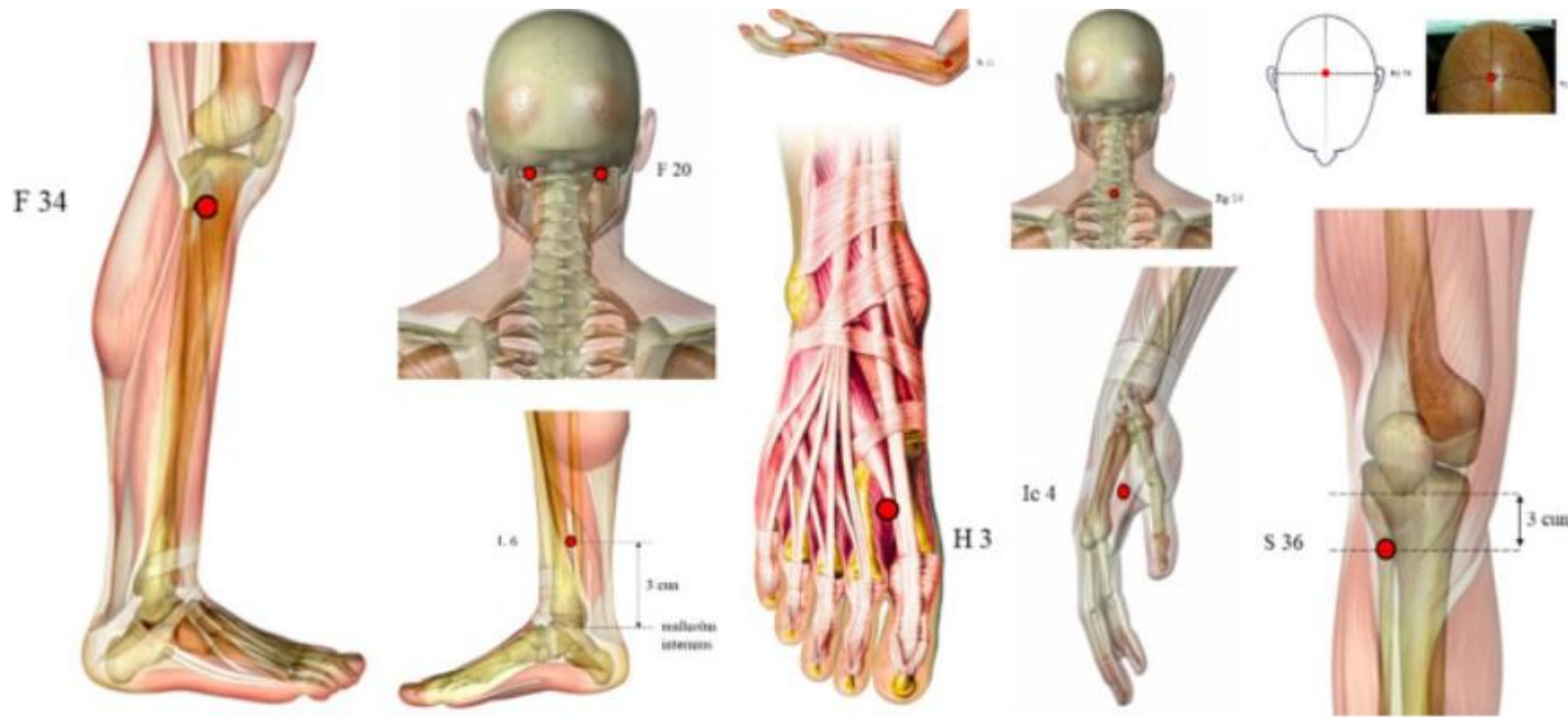
M. Parkinson příznaky

- ▶ **Nejčastější motorické příznaky v časném stadiu Parkinsonovy nemoci:**
- ▶ porucha vzpřímeného postoje - potíže při otáčení v posteli, pomalá, šouravá chůze - pulze, festinace (váhání při vykročení ze zúženého prostoru- např. ve dveřích), mikrografie - neobratnost při jemných pohybech horních a dolních končetin (např. při holení, líčení)
- ▶ klidový třes
- ▶ dystonie chodidla a palce
- ▶ maskovitá tvář
- ▶ pomalá dysartrická řeč
- ▶ tachyfemie - překotná řeč
- ▶ snížená frekvence mrkání
- ▶ porucha akomodace
- ▶ blefarospasmus
- ▶ dysfagie
- ▶ nadměrné slinění

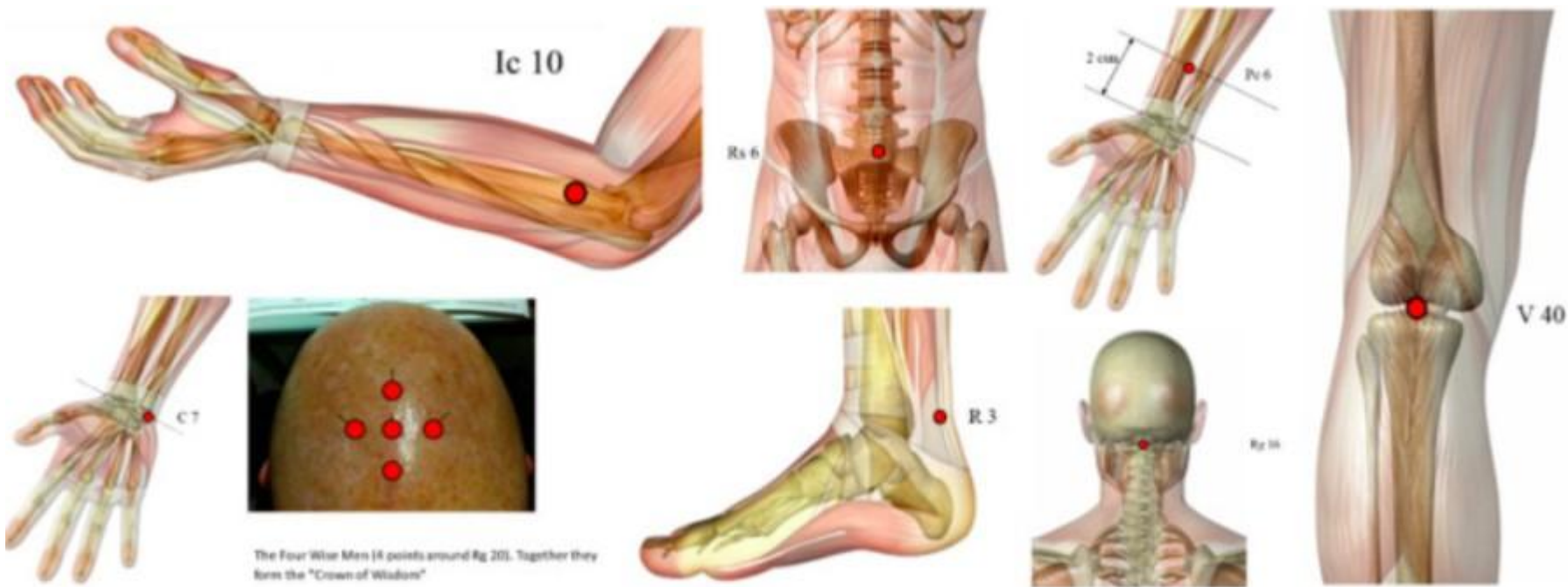
M. Parkinson příznaky

- ▶ Nejčastější nemotorické příznaky v časném stadiu Parkinsonovy nemoci:
- ▶ Psychiatrické:
- ▶ Premorbidní osobnost, deprese, anxiety, živé sny, poruchy spánku
- ▶ Sensitivní (sensorické) - pocity ztrnulosti, řezání, pálení - parestézie:
sensorické, termické - bolest - vnitřní třes, napětí
- ▶ akatizie (pocity neklidu, nutkání k provedení pohybů)
- ▶ poruchy čichu (především hyposmie), poruchy sensitivity vizuálního kontrastu
Autonomní - ortostatická hypotenze, porucha gastrointestinální motility -
dysfunkce močového měchýře,
- ▶ poruchy termoregulace
- ▶ vymizelý pupilární reflex
- ▶ seboroická dermatitida
- ▶ váhový úbytek
- ▶ sexuální dysfunkce

M. Parkinson - nejčastěji používané body podle studií



M. Parkinson - nejčastěji používané body podle studií



M. Parkinson - nejčastěji používané body podle studií



Roztroušená skleróza

Tabulka 1. Symptomy RS (upraveno dle 20, 22)

Symptomy	Procentuální výskyt v průběhu nemoci	
parézy	89%	78–90%
senzitivní příznaky (parestezie, dysestezie)	87%	50–75%
ataxie	82%	40–50%
močová dysfunkce	71%	78%
únava	57%	76–87%
spasticita	52%	55%
diplopie	51%	
výpadky zorného pole	49%	
střevní dysfunkce	42%	
dysartrie	37%	
vertigo	36%	
obličejová bolest	35%	
kognitivní dysfunkce	32%	40–60%
bolesti hlavy	30%	
neuropsychiatrické obtíže	23%	50%
paroxysmální symptomy		5–15%
dysfagie	13%	
dyskineze (RLLS, hemibalizmy, dystonie)	10%	
	(22)	(20)

	SYMPTOMS	COMMON POINTS
Spleen Qi Deficiency	Weak limbs, poor appetite, tiredness, pale complexion, loose stool, depression, tendency to gain weight.	SP 6, ST 36, CV 12, BL 20
Liver Qi Stagnation	Cold hands and feet, fluctuation of emotions—from irritability to depression; feeling wound up, painful periods, PMS.	LR 3, BL 18
Liver/Kidney Yin Deficiency	Unsteady gait, dizziness, tinnitus, blurred vision, insomnia, dream-disturbed sleep, hot flashes, blurred vision, irritability, dry stool, delayed menstrual cycle.	KI 3, GB 25, BL 23
Damp Heat	Heavy sensation of the limbs; heaviness in the head, loss of appetite, dark urination, vaginal discharge.	SP 9
Blood Stagnation	Sharp, stabbing pain, blood clots and pain with menstruation, dry skin.	GB 34, LR 3, BL 28, SP 10
Internal Wind from Blood Deficiency	Lack of strength in the limbs, dizziness, muscle spasms.	LR 3, TE 5, GB 34
Kidney Qi Deficiency	Fatigue, lack of strength in the four limbs, weakness in the lower back and knees, tinnitus, dizziness, dribbling or leaking urination, weakness in urine stream, prolapse of the uterus, premature ejaculation.	KI 3, BL 23
Kidney Yang Deficiency	Edema in the legs and ankles, cold feeling in the legs and back, decreased libido	CV 4, BL 23

Cévní mozkové příhody

- ▶ Etiologie při léčbě nehraje významnou roli.
- ▶ Motorický deficit
- ▶ Poruchy rovnováhy
- ▶ Poruchy vizu
- ▶ Deprese
- ▶ Kognitivní deficit
- ▶ Fatické poruchy
- ▶ Neglect syndrom
- ▶ Škytavka

Cévní mozkové příhody

- ▶ **Nejčastěji používané body:**
- ▶ BL60 (Kunlun), GB32 (Zhongdu), GB34 (Yanglingquan), KD3 (Taixi), LI10 (Shousanli), LI11 (Quchi), LI14 (Binao), LI15 (Jianyu), LI4 (Hegu), LU5 (Chize), LIV3 (Taichong), PC3 (Quze), PC6 (Neiguan), SP10 (Xuehai), SP6 (Sanyinjiao), SP9 (Yinlingquan), ST32 (Futu), ST36 (Zusanli), TB10 (Tianjing), TB5 (Waiguan)

Deprese jako následek poškození CNS

- ▶ Elektroakupunktura bodů GV 20, Ex-HN-3 (2Hz) - 1x denně, 40 minut
- ▶ Klasická akupunktura v bodech GV20, Ex-HN-3, PC6, HT7
- ▶ Klasická akupunktura v bodech GV 20, GV 23, Ex-HN-3, GV 26, CV 17, CV 15, ST 40, CV 12, KI 3, LIV 14, GB 34 - 1x denně, 30 minut

Porucha hybnosti zápěstí a hlezna v důsledku poškození CNS

- ▶ Prúpichy bodů na zápěstí: LI 5 do TB 4,
- ▶ Prúpichy bodů na hleznu: GB 40 do KI 6

- ▶ Při zahlnění: GB 20, SP 9, ST 40
- ▶ Při stoupání jangu jater: LIV 3, KI 3, GB 34
- ▶ Při stáze střev: ST 25, ST 40, ST 37
- ▶ Při prázdnosti čchi a stáze krve: CV 6, ST 36, SP 10
- ▶ Při prázdnosti jinu: LIV 3, KI 3, BL 23, BL 18,

Poruchy vizu po CMP

- ▶ Využití skalpové akupunktury - 3 jehly zavedeny kolem okcipitálního laloku, lze použít manuální nebo elektrické dráždění
- ▶ Další body: Ex-HN-9, GB 14, ST 2, Bl 1

Poruchy polykání v důsledku poškození CNS

- ▶ Elektroakupunktura CV 23, ST 9, Hua-Tuovi body kolem krční oblasti, skalpová akupunktura, 150Hz, 1x denně 20 minut
- ▶ Klasická akupunktura: GV 16, GB 20, TB 17, GB 12, Ex-HN-13, CV 22, ST 9, CV 23
- ▶ Klasická akupunktura: ST 4, ST 6, GV 26, CV 24
- ▶ Skalpová akupunktura dolní třetina motorické oblasti
- ▶ Tradiční technika:
- ▶ při patologickém stoupání jangu jater: LIV 3, GB 41
- ▶ Při prázdnosti čchi a stáze krve: ST 36, CV 4, SP 10
- ▶ Při prázdnosti jinu: KI 3, SP 6

Fatické poruchy při poškození CNS

- ▶ Tradiční technika:
- ▶ GV 26, GV 20, KI 1, KI 3, ST 40, SP 6, LIV 2, CV 24, HT 5, KI 6
- ▶ Skalповá akupunktura: motorická oblast, řečová oblast I, II, III
- ▶ Lokální stimulace jazyka

Poruchy rovnováhy v důsledku poškození CNS

- ▶ Skalповá akupunktura: okcipitální oblast dlouhé průpichy od středí čáry směrem laterálně
- ▶ GB 20, GV 16, Hua-Tuovi body v oblasti krční páteře
- ▶ Lze využít manuální stimulaci i elektrostimulaci

- ▶ Tradiční kombinace: GV 20, GB 20, LI 15, LI 11, TB 5, LI 4, ST 36, GB 34, ST 40, LIV 3

Spasticita v důsledku poškození CNS

- ▶ Skalповá akupunktura - motorická oblast
- ▶ HT 1, HT 3, HT 4, SP 11, LIV 8, LIV 7, LIV 4
- ▶ Elektrostimulace jehel 60-80Hz, 30 minut

Senzorický deficit v důsledku poškození CNS

- ▶ Skalповá akupunktura - gyrus precentralis
- ▶ Klasická akupunktura: GB 20, LI 15, LI 11, TB 5, ST 36, KI 1

Nespavost v důsledku poškození CNS

Klasická akupunktura: GV 24, PC 6, LIV 3, SP 6, Ex-HN-1

Psychické body z ušní akupunktury

Tradiční akupunktura:

- ▶ při napadení vnitřním větrem GB 20, GV 16
- ▶ Při zvýšení vnitřního hlenu: CV 12, ST 25
- ▶ Při nedostatku jinu: KI 3, GB 43
- ▶ Při nedostatku čchi srdce a sleziny: BL 15, ST 36, CV 6

Inkontinence moče v důsledku poškození CNS

- ▶ Intenzivní stimulace bodů: CV 4 a GV 20

Neuralgie v důsledku poškození CNS

- ▶ LI 15, LI 11, LI 4, TB 5, GB 30, ST 36, GB 34, GB 39, BL 60
- ▶ 5-10 min., 1-2x denně, lze použít i manuální stimulaci

Škytavka v důsledku poškození CNS

- ▶ CV 12, PC 6, ST 36